

CONSEJOS DE UTILIZACIÓN PARA QUE LA BICICLETA SEA COMPLETAMENTE SEGURA

- Realice siempre una comprobación completa antes de empezar a rodar. Lea completamente la sección "Comprobaciones de seguridad antes de la utilización".
- Utilice siempre un casco cuando monte en bicicleta, así, protegerá su cabeza en caso de caída.
- Monte con las dos manos sobre el manillar.
- Monte en el sentido de la circulación, nunca al contrario.
- No se enganche nunca a un coche ni a cualquier otro vehículo.
- Controle la velocidad, evite los desvíos bruscos.
- Llevar equipaje puede limitar la visibilidad o el control de la bicicleta y provocar una caída.
- Respetar el código vial del país de utilización, especialmente lo que concierne las luces y la bocina.

⚠ ¡ATENCIÓN! dos personas no pueden montar nunca juntas en una bicicleta (excepto en un tándem)

- Nunca monte de noche o por mal tiempo sin luces: Las luces son obligatorias para circular desde el crepúsculo, de noche o al alba (1 hora y media antes de la salida del sol y 1 hora y media después de la puesta del sol).

Todas nuestras bicis, excepto las bicis juguetes 14" disponen de luces. Debe ser visible por los automovilistas y los motociclistas :

- Utilice prendas reflectantes y claras, encienda las luces delantera y trasera de su bicicleta.
- Luces y reflector deben estar presentes en la parte trasera de la bici.
- Luces y reflector deben estar presentes en la parte delantera.
- Si se utiliza bajo la lluvia o en una calzada húmeda, tome las precauciones pertinentes ya que la distancia de frenado puede aumentar y la adherencia disminuir sensiblemente.
- Lleve un equipo y prendas reforzados, como guantes o gafas.
- No lleve prendas amplias que podrían ser atrapadas por las ruedas.

NB : Todas nuestras bicicletas salen de la tienda equipadas con luces delantera y trasera, así como con reflectores traseros y laterales para las ruedas.

Acceso a los caminos: conducción responsable y código de buena conducta.

No considere que el acceso a los caminos sea un derecho. Su comportamiento durante su próxima salida influirá sobre la accesibilidad de los caminos en el futuro:

- Permanezca en los caminos.
- Sea cortés con los senderistas y los jinetes.
- Reduzca al mínimo los derrapes.
- Respete la fauna y la flora.
- Evite las zonas embarradas.



Advertencia:

- La práctica de BTT de descenso debe hacerse con todas las medidas de protección necesarias.
- Compruebe que la bicicleta ha sido diseñada para la disciplina practicada (Descenso, Crosscountry, Free ride extremo, etc.).
- Compruebe que la bicicleta está en perfecto estado de funcionamiento.
- Para minimizar el riesgo de accidentes: lleve un casco y las protecciones adaptadas, controle la bicicleta y... sea prudente.



Para circular por los caminos de forma responsable, estas son algunas indicaciones:

- No deje huellas
- No asuste a los animales
- Conserve el control de la bicicleta
- Mire hacia adelante
- Ceda siempre el paso
- Lívese todos sus desechos

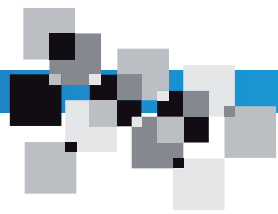
⚠ ¡ATENCIÓN! Cuando circule con niños

- **b'Twin** recomienda el uso del casco y aconseja encarecidamente que la instalación del portabebés y de todos los accesorios de cuadro se efectúe por mecánicos cualificados y experimentados. Si va a instalar usted mismo un portabebés, le recomendamos que compruebe con nuestros vendedores que el portaequipajes y el portabebés sean compatibles con total seguridad.
- Sea prudente cuando circule con un portabebés, aumenta el peso en la parte trasera, subiendo el centro de gravedad de la bicicleta, lo que dificulta el equilibrio en las curvas.
- Los niños siempre deben llevar un casco cuando son transportados en un portabebés o en un remolque. Tenga en cuenta que en muchos países es obligatorio llevar el casco.
- Las ruedas captan la atención de los niños y constituyen un riesgo serio para los dedos de los niños más pequeños. Si el niño introduce los dedos en los rayos o entre la cadena y los platos, puede pillarse los dedos o sufrir heridas.
- Respecto a las bicis para niños, las personas responsables deben asegurarse que el niño domine la bici y sobretodo el funcionamiento de los frenos.

Mantenimiento y control de su bici:

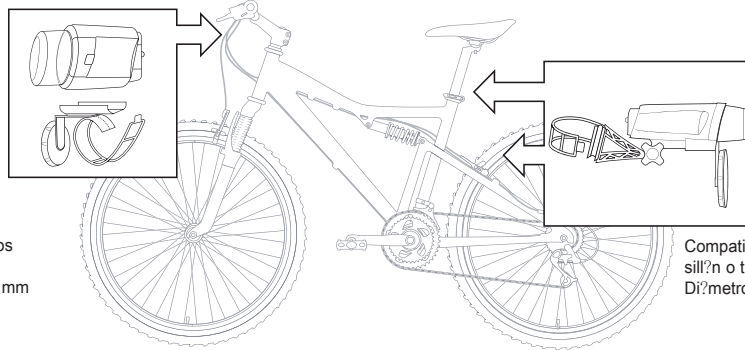
El cuadro, la horquilla y todos los componentes deben ser controlados con cierta frecuencia por nuestro servicio postventa **b'Twin** Cycle para verificar si hay signos de desgaste y/o deterioro (fisuras, corrosión, daños, etc...). Se trata de comprobaciones de seguridad importantes para evitar accidentes y heridas corporales, y asegurar la mayor duración posible de la bicicleta.





CONSEJOS CICLISMO

Montaje de las luces: (no válido para las luces de tipo dinamo)



Compatible para los manillares.
Diámetro: 19 a 32 mm

Compatible con las tijas del sillín o tirantes.
Diámetro: 19 a 32 mm

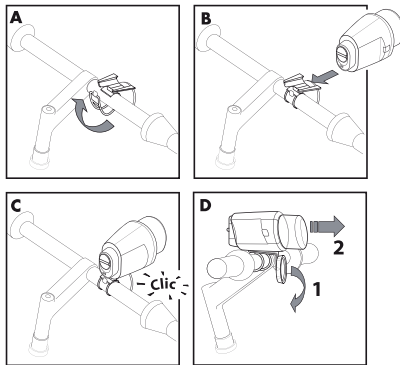
1 - Luces delanteras

A-B-C Montaje

Para un anclaje óptimo, utilizar la 1ª posición del elástico

D Desmontaje

Presione el reflector (1) para sacar la luz hacia delante (2)

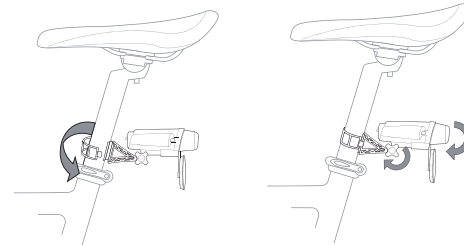


2 - Luz trasera

Montaje

- La primera posición sirve para el montaje de la varilla del sillín
- La segunda posición destinada al montaje en los tirantes del cuadro

Coloque las luces traseras horizontalmente utilizando la rueda de ajuste.



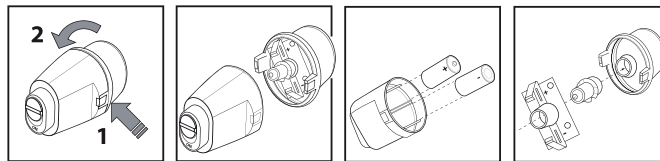
Cambio de las pilas:

Cuando se encienda el testigo de desgaste rojo, cambie las pilas. Pilas: 2 alcalinas de 1,5 V tipo LR14

Cambio de las bombillas:

Bombillas: de 2,4 V y 0,5 A tipo Kriptón

Para abrir, presione una de las lengüetas cromadas (1) y abrir basculando la óptica (2)
El sentido de las pilas es el indicado en el soporte de la bombilla de la hoja interior.



Montaje de las luces de tipo dinamo

Dinamo en el buje:

Antes de desmontar la rueda delantera, desconectar el cable eléctrico de la dinamo.

Cambio de las bombillas:

Bombillas:

- Bombilla Tipo Kriptón 6 Voltios / 2,4 Vatios para el Elops 3 y Elops 5
- Bombilla halógeno 6 Voltios / 2,4 Vatios para el b'Twin Pack y Elops 7

